

〈保証内容のご確認とお願い〉

●この保証書は、記載内容(無料修理規定)に基づいて、無料修理を行うことをお約束するものです。本書によってお客様の法律上の権利を制限するものではありません。

保証期間経過後の有償修理などについてご不明の場合は、お買い上げの販売店またはお客様相談室までご相談ください。

●無料修理を受けられる場合は、「ご購入明細書」が必要になります。

お買い上げ日と販売店を、「ご購入明細書」にてご確認いただき、大切に保管してください。

※「ご購入明細書」とは、製品の納品時にお客様にお渡しする「納品書兼出荷案内書」・「販売店が発行する納品書(製品明細の記載があるもの)」のことです。

〈保証期間について〉

●保証期間は、一般社団法人日本オフィス家具協会(JOIFA)のガイドラインに準拠し、電気部品を除いて、お買い上げの日から下記の年限とさせていただきます。

1年	外観・表面仕上げ	塗装および樹脂部品の変色・退色、レザー・クロスの摩耗。
2年	機構部・可動部	引き出し・スライド機構・扉の開閉・錠前・昇降機構などの故障。
10年	構造体	強度・構造体にかかわる破損。(オプション、一部の製品を除きます)

※使用頻度としましては、週40時間(週5日として1日8時間)の労働時間を想定しています。

24時間体制の執務、年中無休での業務や、これに準ずる過酷なご使用をされるところ(消防・警察・鉄道・各業種の監視室・警備室・新聞社・TV局・学生寮・病院等)での使用頻度を前提とした保証期間ではありません。ご理解の程お願い致します。

●電気部品に関しましては、下記の年限とさせていただきます。

1年	電気部品	照明器具、スイッチ、ACアダプタ、コンセント、モーターなど。
----	------	--------------------------------

お試しの電池は、保証対象外です。

〈無料修理規定〉

1.保証期間中に、取扱説明書・本体貼付ラベルなどの注意書にしたがった正常な使用状態で当社の責任と認められる不具合・故障が発生した場合は、無料修理をさせていただきます。

その際、張り地などの部材交換が必要な場合に本製品と同等の機能部材を使用する場合があります。

また、弊社の判断により製品全体を交換させていただくことがありますので、あらかじめご了承ください。

2.お買い上げ日から保証期間中に故障が発生した場合は、お買い上げの販売店またはお客様相談室へご相談ください。

3.保証期間が過ぎた後や保証が適用されない故障につきましては、有料で修理させていただきます。

4.保証期間内でも以下の場合は有料となりますのでご了承ください。

(イ)ご購入明細書のご提示が無い場合

(ロ)ご購入明細書にお買い上げ年月日・お客様名・販売店名の記入がない場合、または字句が書き換えられた場合

(ハ)消耗部品(弊社指定部品)の交換

(ニ)第三者から転売・譲渡を受けた場合

(ホ)火災・水害・塩害・ガス害や地震などの天災地変による故障または破損

(ヘ)使用上の誤りによる故障または破損

(ト)カタログ、取扱説明書に記載の禁止事項もしくはそれに類する操作またはご使用者の故意もしくは重大な過失による故障または破損

(チ)加工・改造・不当な修理による故障または破損

(リ)設置後の落下、衝突や移動によって生じた故障または破損

(ヌ)接続している他の機器に起因した故障または破損

(ル)異常な環境下(高温・多湿・著しい温度変化等)での使用もしくは保管による故障または破損

(ヲ)強い磁気の影響や特殊工具の使用による故障または損傷

(ワ)屋外・温浴施設・プールなどで使用された場合の故障または破損

(カ)経時変化により発生する不具合または塗装面の自然退色

(コ)使用時の手垢埃等の汚れによる仕上げ表面の変化

(ク)使用上の消耗により発生する異音などの現象、変質またはさび・かびの発生

(ケ)外観の傷・へこみ・変形や再現のできない不良

(キ)一般的に品質や機能上、影響のない感応的現象(におい、音鳴りや振動など)

(ツ)日本国外で使用された場合に生じた故障または破損

5.ご転居の場合は、事前にお買い上げの販売店またはお客様相談室までご相談ください。

6.本書およびご購入明細書は日本国内においてのみ有効です。

7.ご購入明細書は再発行致しませんので、大切に保管してください。

# EDIA セキュア収納

## スタンドアロンEDIA タイプ

収納庫編



このたびはコクヨ製品をお買い上げいただき、まことにありがとうございます。  
ご使用前に、よくお読みの上、正しくお使いください。お読みになったあとは、お使いになる方がいつでも見られるところに必ず保管してください。

※諸般の事情により、予告なく仕様が変わることがあります。あらかじめご了承ください。

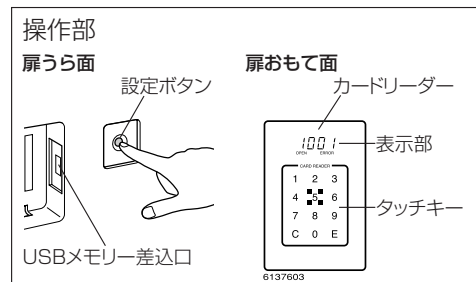
もくじ

- 0. 初期設定ガイド…………… 1
- 1. 各部のなまえ…………… 4
- 2. 安全上のご注意…………… 5
- 3. 未永くご使用いただくためのご注意… 9
- 4. 非常解錠キーでの非常解錠・施錠のしかた… 10
- 5. 電池の入れかた・外しかた…………… 11
- 6. 施錠・解錠のしかた…………… 13
- 7. 各種設定の流れ…………… 17
- 8. 設定項目の選択と各種設定のしかた… 18
- 9. プザー音とランプ表示について…………… 31
- 10. 履歴管理について…………… 31
- 11. お手入れのしかた…………… 32
- 12. 故障かな?と思ったら(不調診断)… 33
- 13. 部品の交換について…………… 34
- 14. 仕様…………… 34



# 0.初期設定ガイド

以下の説明では、ご購入後、初めて行う基本操作のみを記載しています。他の使用方法、各種設定の詳細、注意事項については、④ページ以降をご覧ください。



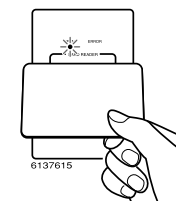
※タッチキーと設定ボタンは、必ず指で操作してください。ペン先などで押すと、破損や故障の原因になります。

## 1 扉を開ける

1. **ピッ**部をタッチしてください。  
OPENランプ(青色)が点滅します。



2. **ピッ**部にICカードをかざしてください。  
OPENランプ(青色)が点灯し、解錠されます。

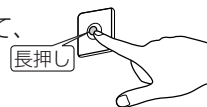


### 〈ご注意〉

初期設定中は、扉を閉めずに操作を行ってください。

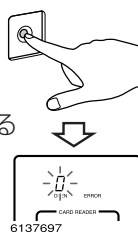
## 2 設定モードを起動する

設定ボタンを長押しして、起動させる



## 3 設定項目を選択する

設定ボタンを押し、カードリーダーの表示部に「0: 認証モード設定」が表示されたら [E] をタッチする



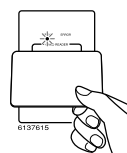
※「0」以外の番号を表示させた場合、設定ボタンを繰り返し押し「0」を表示させてください。

## 4 認証モードを選択する

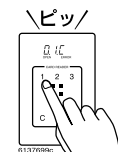
認証モードを以下の3種類から選択する  
※出荷時は、「ICカード認証モード」が選択されています。

### ICカード認証モード(購入時)

ICカードのみで解錠できます。



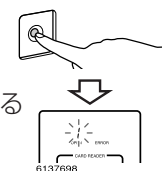
「1: カード認証」をタッチして、  
[E] をタッチする



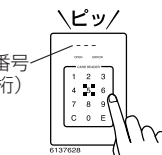
## 5 ユーザー登録をする

### ICカード認証モード

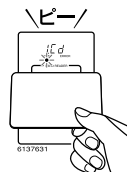
① 設定ボタンを押し、  
「1: ユーザー登録」  
を表示させ [E] をタッチする



② 登録されていない3桁の  
ID番号をタッチして、ID番号  
[E] をタッチする

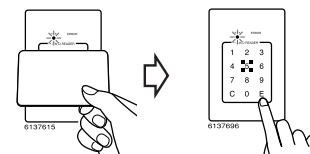


③ 登録するICカードをかざし、  
[E] をタッチし、登録完了

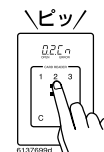


### ICカード・暗証番号併用モード

ICカードと暗証番号の併用で解錠できます。

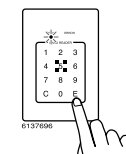


「2: 併用認証」をタッチして、  
[E] をタッチする

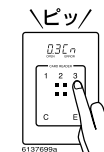


### 暗証番号認証モード

暗証番号のみで解錠できます。

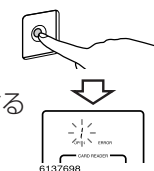


「3: 暗証番号認証」をタッチし  
て、[E] をタッチする



### ICカード・暗証番号併用モード

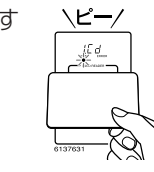
① 設定ボタンを押し、  
「1: ユーザー登録」  
を表示させ [E] をタッチする



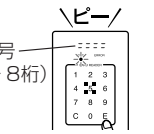
② 登録されていない3桁の  
ID番号をタッチして、ID番号  
[E] をタッチする



③ 登録するICカードをかざす

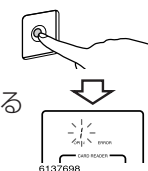


④ 暗証番号をタッチし、  
[E] をタッチし、暗証番号  
(1桁~8桁)  
登録完了



### 暗証番号認証モード

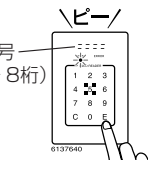
① 設定ボタンを押し、  
「1: ユーザー登録」  
を表示させ [E] をタッチする



② 登録されていない3桁の  
ID番号をタッチして、ID番号  
[E] をタッチする

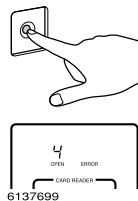


③ 暗証番号をタッチし、  
[E] をタッチし、暗証番号  
(1桁~8桁)  
登録完了



### 6 時計の日時を設定する

設定ボタンを押して、  
「4：時計の日時設定」  
を表示させ [E] をタッチし、  
西暦から順に登録する



#### ● 西暦の設定



[C] をタッチし、  
修正したい数値を  
消す



設定したい「西暦」  
をタッチし、  
[E] をタッチする



#### ● 月・日の設定



[C] をタッチし、  
修正したい数値を  
消す



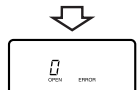
設定したい「月・日」  
をタッチし、  
[E] をタッチする



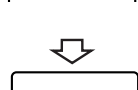
#### ● 時間・分の設定



[C] をタッチし、  
修正したい数値を  
消す



設定したい「時間・分」  
をタッチし、  
[E] をタッチ (完了)



### 7 設定モードを終了する

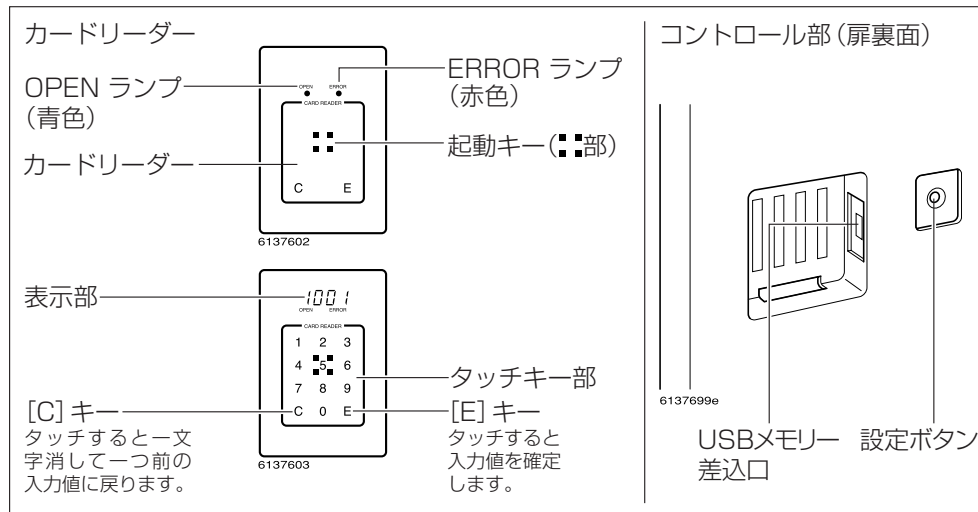
設定ボタンを長押しして、  
設定モードを終了する



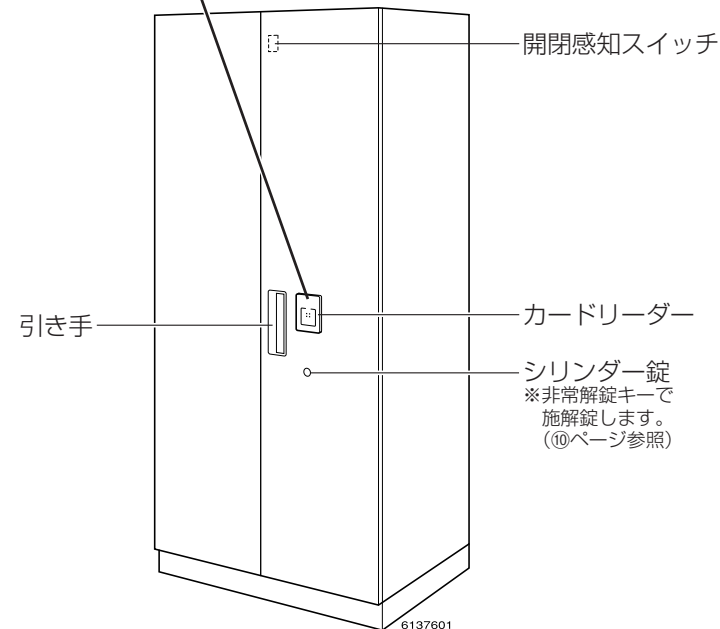
### 8 扉を施錠する

扉を閉めると自動的に施錠されます。

# 1.各部のなまえ



両開きH2100タイプ



#### 〈付属品〉

付属品の種類	個数
非常解錠キー	2
単3アルカリ乾電池 (お試用)	4

## 2.安全上のご注意

ここに書かれた注意事項は、あなたや他の人への危害や損害を未然に防ぐためのものです。いずれも安全にお使いいただくための重要な内容ですから、必ずお守りください。

**⚠警告** 取り扱いを誤ると、死亡または重傷を負う可能性があります。

**⚠注意** 取り扱いを誤ると、軽傷を負うかまたは、物的損害が発生する可能性があります。

### ⚠警告

- この製品は、情報の漏洩を未然に防止するものではありません。

情報漏洩などによる損害については、当社ではいっさいその責任を負えません。あらかじめご了承ください。

- この製品は、簡易施錠のため工具などによる破壊には耐えられません。

盗難のおそれがある貴重品などは入れないでください。

盗難などによる損害については、当社ではいっさいその責任を負えません。あらかじめご了承ください。

- 電子医療機器（ペースメーカーなど）や自動制御装置（自動ドア、火災報知器など）、電化製品など、電波の影響を受けやすいものの近くに設置したり、近づけないでください。また、ユニット内に収納しないでください。

誤作動などにより、思わぬ事故の原因になります。

- お客様で、解体や移設・レイアウト変更をしないでください。

組立・施工が不十分ですと、破損や転倒によりけがをする原因になります。必ずお買い上げの販売店にご相談ください。

- 転倒防止金具を取り付けている製品は、転倒防止金具を絶対に外さないでください。

転倒によって、けがをする原因になります。

- 収納家具で壁面に設置する製品は、地震対策のために、壁固定金具(オプション)で本体を壁固定されることをお勧めします。

地震などの揺れによる転倒のおそれがあります。

- 収納家具の本体を並べて使用する場合は、上下・横連結されていることを確認してください。連結されていない場合は使用せず、お買い上げの販売店にご連絡ください。

- 棚板に収納するときは、バランスよく収納してください。

上段や手前に偏った収納をすると、転倒によるけがのおそれがあります。

- 製品を廃棄するときは、焼却しないでください。

有害ガスが発生するなど、周囲に危険をおよぼす原因になります。

製品を廃棄するときは、専門業者に依頼するか、お買い上げの販売店にご連絡ください。

### ⚠注意

- この取扱説明書は、ICカード対応キャビネットの施錠・解錠に関することについて説明しています。収納庫本体については、エディア本体に付属の取扱説明書をご覧ください。

誤った取り扱いをすると、けがや破損・故障の原因になります。

- 健康に影響をおよぼすことが考えられますので、以下の内容を守って使用してください。

- ・この製品を購入された当初は、化学物質の発散が多いことがありますので、しばらくの間は換気や通風を十分に行ってください。

- ・この製品をご使用になる室内が著しく高温多湿（温度28℃、相対湿度50%超が目安）になる場合は、窓を閉め切らないようにするか、強制的に換気を行ってください。

- 運動具や乗物がわりに使ったり、ゲームなどの遊びに使用しないでください。

（特にお子様にご注意ください。）

転倒や破損により、けがをする原因になります。

- 使用していないボルト穴や取付穴に指を入れないでください。

（特にお子様にご注意ください。）

けがをする原因になります。

- 製品の上に立ち上がったたり、腰を掛けたりしないでください。また、もたれかかったり、ぶら下がったりしないでください。

（特にお子様にご注意ください。）

転倒や転落により、けがをする原因になります。

- 床に傾斜や段差のある、不安定な場所では使用しないでください。

転倒によるけがの原因になります。

- 製品と収納物の重量に耐えられない場所には、設置しないでください。

転倒によるけが・破損の原因になります。

- アジャスターがある製品を設置する際は、本体の水平を保つようにアジャスターで調節してください。

前傾した状態で設置すると、扉が開いたり、引き出しが流れ出たり、本体が倒れてきて、けがをするおそれがあります。

## 2.安全上のご注意

- 以下の内容を守らないと、ショートや感電・火災の原因になります。
  - 本体に水がかからないようにご注意ください。
  - めれた手で操作しないでください。
  - 本体のお手入れをするときは、必ず乾電池を本体から抜いてください。
- 以下の内容を守らないと、発熱・液漏れ・破裂の原因になります。
  - 乾電池を使用するときは、乾電池またはパッケージに記載されている注意事項を守り、正しく使用してください。
  - 乾電池は、必ず指定の乾電池（アルカリ乾電池、ニッケル水素2次乾電池）を使用してください。
  - 種類の違う乾電池や、古い乾電池と新しい乾電池を混ぜて使用しないでください。
  - 乾電池をセットするときは、⊕ ⊖を間違えないように正しく行ってください。
  - 乾電池を交換するときは、金属製のピンセットで持ったり、ボールペンなど金属製のものの先で外したりしないでください。
  - 乾電池を廃棄するときは、環境保護のため、使用されている地域の条例に従って廃棄してください。
- ICカードやカードリーダーとその扉に、磁気が発生するものを近づけないでください。  
誤作動や故障の原因になります。
- 非常解錠キーは、必ず管理者を決めて、厳重に管理してください。  
盗難事故の原因になります。
- 長期間ご使用にならない場合は、管理者と相談の上、乾電池を抜いてください。  
ショートや感電・火災の原因になります。
- 専用のオプションパーツ以外は取り付けしないでください。  
落下によるけがや破損の原因になります。
- 可動部（引き出しや配線カバーなど）のすきまに手や指を入れないでください。  
けがの原因になります。
- 棚爪のある製品は、4カ所とも同じ高さに取り付け、爪が側板に確実に入っていることを確認してください。  
棚板やのせているものが落下し、けがや破損のおそれがあります。
- 引き出しがある製品は、引き出しを引き出した状態で、上から押さえたり、重いものをのせないでください。  
本体の倒れや引き出しの破損によるけがの原因になります。
- 棚板に登らないでください。  
棚板が外れたり、本体が倒れて、けがをする原因になります。
- 扉を開いた状態で、上から押さえたり引っ張ったりしないでください。  
転倒や破損してけがをする原因になります。
- 施錠付きの製品には貴重品を入れないでください。  
簡易施錠ですから、工具などによる破壊には耐えられません。

⑦

- 扉を施錠するときは、すべての扉が完全に閉まっていることを確認してから施錠してください。  
扉が少しでも開いていると、キーが回っても施錠されない場合があります。
- のせるものが、天板からはみ出さないようにしてください。  
ものが落下して、けがをするおそれがあります。
- 上置きの開き扉を開けたまま、下置きの収納部を使用しないでください。  
立ち上がったときに、頭をぶつけてけがをする原因になります。
- 可動部に注油しないでください。  
油がたれて床や衣類を汚す原因になります。
- 製品の分解や改造はしないでください。  
けがや故障の原因になります。
- ストープなど火気を近づけて使用しないでください。  
やけどや火災の原因になります。
- 乱暴な取り扱いや用途以外の使用はしないでください。  
けがや故障・破損の原因になります。
- 扉の開閉はゆっくり行ってください。  
手や指をはさむおそれがあります。
- ボルトやネジがゆるんだままで使用しないでください。  
本体の変形・破損や転倒により、けがをする原因になります。早めに締め直してください。
- 溶接外れやリベットのゆるみ、アジャスターやキャップ類の欠落など、異常を発見したときは、直ちに使用を中止して、お買い上げの販売店にご相談ください。  
そのまま使用していると、製品の破損により、けがをするおそれがあります。
- 棚板などが変形した状態で使用しないでください。  
落下や転倒などにより、けがをする原因になります。
- 履歴機能は、あくまで過去の動作を調べる時の参考程度にご使用ください。
- 本製品やパソコンの不具合により履歴データが保存できなかった場合、または履歴データが破損した場合、履歴データの内容の保証はいたしかねます。
- 製品に貼ってあるラベルは、絶対にはがさないでください。  
誤った使いかたや事故を防止するためのもので、ラベルがなくなったり、はがれたときは、当社から取り寄せ、正しい位置に貼ってからご使用ください。
- この製品を他の人が使用するときは、この取扱説明書をよく読んでから使用するようにご指導ください。

⑧

### 3.未永くご使用いただくためのご注意

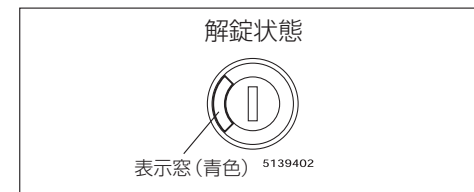
- この製品は室内または屋内用です。  
屋外での使用や水ぬれは、故障やさび・反り・変色・カビの発生の原因になります。
- 直射日光やストーブなどの熱、エアコンの風が直接あたる場所や、湿気・乾燥の著しいところでの使用は避けてください。  
変色や変形・そりなどのおそれがあります。
- ICカードには、電子部品が組み込まれています。  
ICカードを曲げたり、衝撃を与えたりすると電子部品が破損し、故障の原因になる場合があります。  
衣類のポケットに入れて持ち運んだり、やわらかいケースに入れて使われる際にはICカードが曲がらないようにご注意ください。
- ICカードやカードリーダーには、火気を近づけたり、水をかけたりしないでください。  
故障の原因になります。
- タッチキーと設定ボタンは、必ず指で操作してください。ペン先などで押すと、破損や故障の原因になります。
- 扉を開けたままで、放置しないでください。  
施錠装置が破損するおそれがあります。
- 非常解錠キーを差し込んだ状態で、扉を開閉しないでください。  
製品が傷ついたり、鍵が破損することがあります。
- 使用開始後、のせたものの重量や床の状態により、本体にゆがみが出てくる場合があります。そのときは再度、本体の水平をアジャスターで調整してください。
- ときどき、ボルトやネジのゆるみによるガタツキがないか点検し、ある場合は締め付けてください。
- この取扱説明書やICカード、非常解錠キーやスペアキーは、施錠する本体の中には入れないでください。  
万一の紛失に備えて、必ず別の所に保管してください。
- シリンダー錠に注油しないでください。  
ほこりなどが付着して、故障の原因になります。
- ICカードを紛失したときや追加購入されたいときは、お買い上げの販売店へご注文ください。
- 非常解錠キーを紛失したときは、お買い上げの販売店へ合鍵の作成をご注文ください。

### 4.非常解錠キーでの非常解錠・施錠のしかた

#### 1 非常解錠のしかた

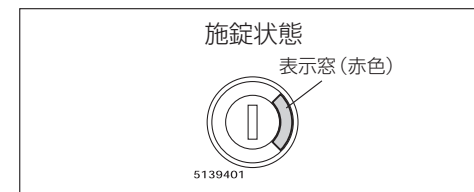
施錠状態で、電池の消耗や停電などが発生した場合に、手動で解錠できます。

非常解錠キーを、非常解錠したい扉の鍵穴に差し込み、反時計回りに180°回すと表示窓が青色になり、鍵が開きます。



#### 2 非常解錠後の施錠のしかた

1.扉を開いて、非常解錠キーを鍵穴に差し込み、時計回りに180°回して表示窓が赤色になることを確認してください。

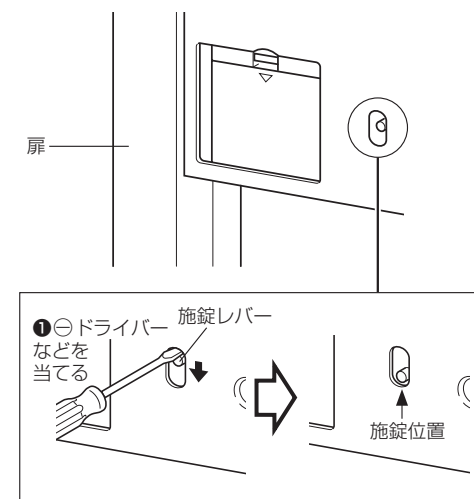


#### 2.電池が入っている場合

扉を閉めれば自動的に施錠します。

#### 電池が入っていない場合

扉の裏面の施錠レバーが施錠位置になっていないことを確認し、⊖ドライバーなどを使用して施錠位置にしてください。



#### 〈ご注意〉

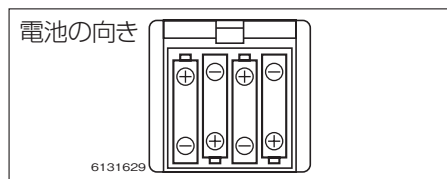
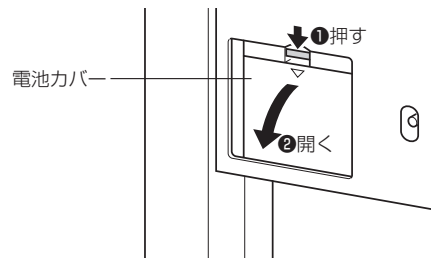
表示窓が青色の状態では扉を閉めると、施錠エラーとなりますので、必ず表示窓が赤色になっていることを確認してから、閉めてください。

## 5.電池の入れかた・外しかた

1.⑩ページ「4.非常解錠キーでの非常解錠・施錠のしかた」を参照して、扉を開けてください。

2.図のように、扉裏側の電池カバーを外してください。

3.電池を極性に注意して、ケースに入れてください。

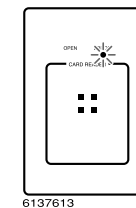
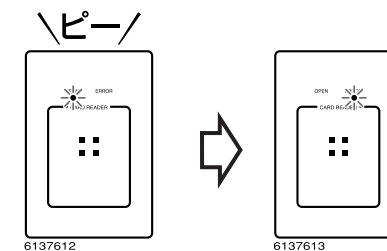


### △注意

以下の内容を守らないと、発熱・液漏れ・破裂の原因になります。

- 乾電池は、必ず指定の乾電池（アルカリ乾電池、ニッケル水素2次乾電池）を使用してください。
- 種類の違う乾電池や、古い乾電池と新しい乾電池を混ぜて使用しないでください。
- 乾電池をセットするときは、⊕⊖を間違えないように正しく行ってください。
- 乾電池を交換するときは、金属製のピンセットで持ったり、ボールペンなど金属製のものの先で外したりしないでください。

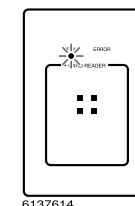
4.ブザー音がピーと鳴り、OPENランプ（青色）、ERRORランプ（赤色）が点灯することを確認してください。



⑪ページ「2」の逆手順で、電池カバーを取り付け、扉を閉めると自動的に施錠されます。

### 〈ご注意〉

電池を入れた状態で扉を閉めると自動的に施錠されますので、**非常解錠キーを収納庫内に入れておかないでください。**



※電池交換を行うとき、電池を抜いてセットするまで時計が止まりますので、⑭ページ「4時計の日時の設定」を参照して、時計の再設定を行ってください。

# 6.施錠・解錠のしかた

## ① ICカードの取り扱いについて

ICカードを読み取らせるときは、図のようにカードリーダーの起動キー（**⦿**部）にかざしてください。

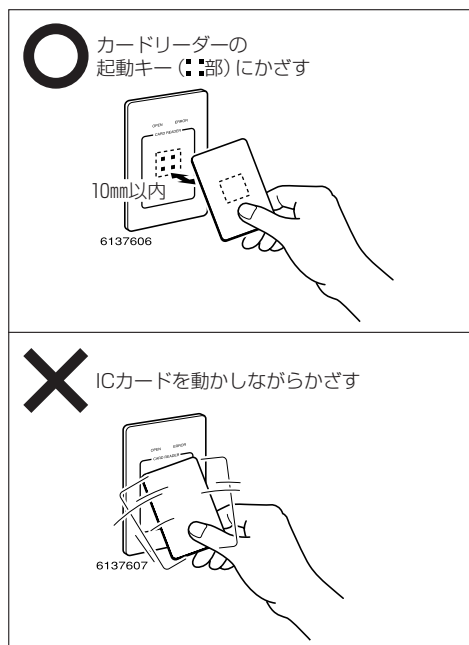
※以下の説明では、起動キー（**⦿**部）を「**⦿**部」と表記しています。

### 〈ICカード読み取り時のご注意〉

ICカードをカードリーダーに読み取らせるときは、以下のことに注意して行ってください。ICカードを正常に読み取れないおそれがあります。

- ICカードを強く押しつけたり、たたきつけたりしない。
- ICカードをカードリーダーの**⦿**部から離してかざさない。
- ICカードを動かしながらかざさない。
- ICカードをカードリーダーから10mm以上離してかざさない。

※交通系ICカードなど一部のICカードは、読み取り距離が短い場合があります。



## ② 鍵の開けかた（解錠）の認証モードについて

鍵の開けかたには以下の3つの認証モードがあります。出荷時はICカード認証モードが選択されており、登録されていないICカードでも鍵を開けられます。

認証モードを変更する場合は、⑩ページの要領で変更してください。

### 1. ICカード認証モード（⑭ページ参照）

ICカードをかざして認証します。

### 2. ICカード・暗証番号併用モード（⑮ページ参照）

ICカードをかざしてから、暗証番号を入力して認証します。

### 3. 暗証番号認証モード（⑯ページ参照）

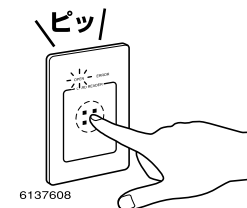
ID番号と暗証番号を入力して認証します。

## ③ 鍵の開けかた（解錠）

### 1. ICカード認証モード

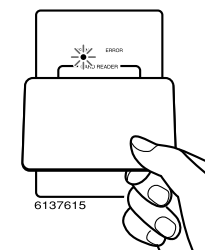
1. **⦿**部をタッチしてください。

OPENランプ（青色）が点滅します。



2. **⦿**部にICカードをかざしてください。

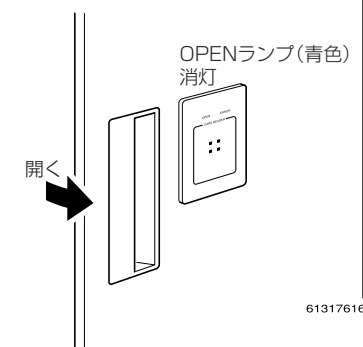
OPENランプ（青色）が点灯し、解錠されます。



扉を開けるとOPENランプ（青色）が消灯します。

※ICカードが登録されていない場合、ピッピッピッピッと鳴ってERRORランプ（赤色）が点灯します。ランプが消灯してから、登録されているICカードで「1」「2」をやり直してください。

※解錠後、扉を開けなかった場合、解錠時間（出荷時：10秒）の経過後、OPENランプ（青色）が消灯し、自動的に施錠されます。解錠時間は設定モード「⑧ 自動施錠時間の設定」（⑳ページ参照）で変更できます。



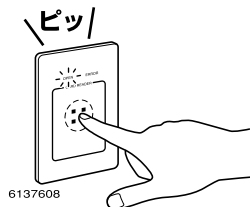


## 6. 施錠・解錠のしかた

### 2. ICカード・暗証番号併用モード

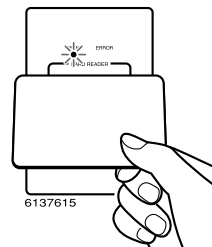
1. **■**部をタッチしてください。

OPENランプ(青色)が点滅します。



2. **■**部にICカードをかざしてください。

OPENランプ(青色)が点灯し、タッチキー部が全点灯します。



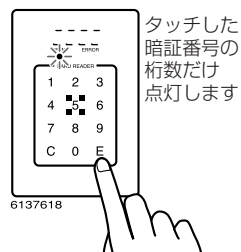
3. タッチキーで暗証番号(1～8桁)をタッチして、[E]キーをタッチしてください。

タッチキー部が消灯し、解錠されます。

扉を開けるとOPENランプ(青色)が消灯します。

※ICカードが登録されていない場合、ピッピッピッと鳴ってERRORランプ(赤色)が点灯します。ランプが消灯してから、登録されているICカードで「1」「2」をやり直してください。

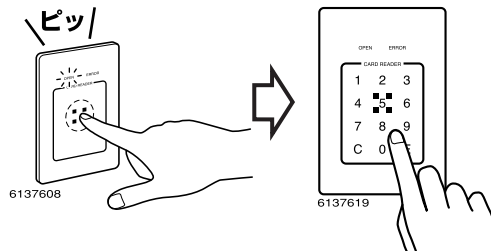
※解錠後、扉を開けなかった場合、解錠時間(出荷時:10秒)の経過後、OPENランプ(青色)が消灯し、自動的に施錠されます。解錠時間は設定モード「[8]自動施錠時間の設定」(28ページ参照)で変更できます。



### 3. 暗証番号認証モード

1. **■**部をタッチしてください。

タッチキー部が全点灯します。



2. タッチキーでID番号(3桁)をタッチし、続けて暗証番号(1～8桁)をタッチし、[E]キーをタッチしてください。

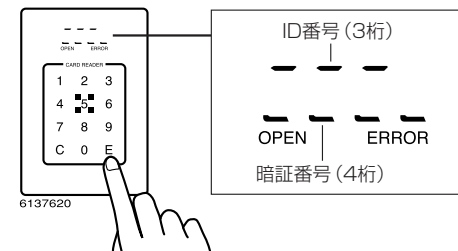
OPENランプ(青色)が点灯してタッチキー部が消灯し、解錠されます。

扉を開けるとOPENランプ(青色)が消灯します。

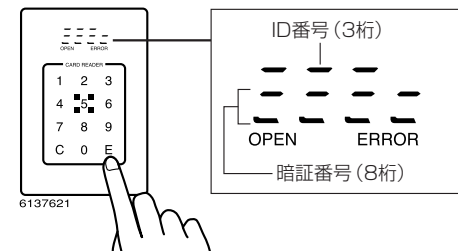
※ID番号または暗証番号のいずれかを間違えた場合、ERRORランプ(赤色)が点灯します。ランプが消灯してから「1」・「2」をやり直してください。

※解錠後、扉を開けなかった場合、解錠時間(出荷時:10秒)の経過後、OPENランプ(青色)が消灯し、自動的に施錠されます。解錠時間は設定モード「[8]自動施錠時間の設定」(28ページ参照)で変更できます。

例: 4桁の暗証番号を入力した場合



例: 8桁の暗証番号を入力した場合



### 4 鍵のかけかた(施錠)

扉を閉めると自動的に施錠されます。

※解錠操作後に扉を開けない場合、解錠時間(10秒)の経過後、OPENランプ(青色)が消灯し、自動的に施錠されます。

# 7. 各種設定の流れ

この製品の各種設定の流れは、以下のようになります。

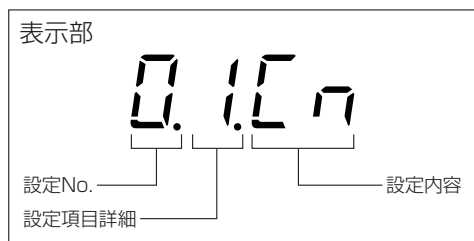
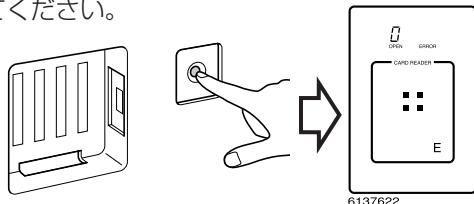
## 1 扉の解錠

扉の解錠のしかたには3つの認証モードがありますので、  
⑬ページで確認してから解錠操作を行ってください。

## 2 設定モードの起動

扉裏面の設定ボタンを長押し（約3秒以上）して設定モードを起動してください。

表示部に「0.」が表示されます。  
※設定ボタンは、必ず指で操作してください。ペン先などで押すと、破損や故障の原因になります。



## 3 設定No.の選択と各種設定

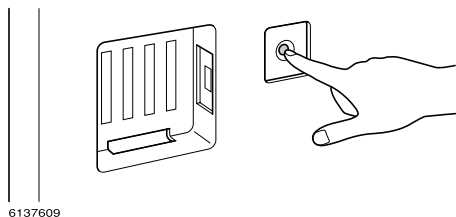
設定ボタンを繰り返し押して設定No.を選択し、各種設定を行ってください。

設定No.	設定項目	設定内容	参照ページ
0*	認証モード設定	解錠の認証モード(3種)の中から1つを選択します。	18
1*	登録(ICカード認証モード)	ICカードのみの認証で解錠するときに、ID番号とICカードを登録します。	19
	登録(ICカード・暗証番号併用モード)	ICカードと暗証番号で解錠するときに、ID番号とICカード、暗証番号を登録します。	20
	登録(暗証番号認証モード)	暗証番号のみで解錠するときに、ID番号と暗証番号を登録します。	21
2	ID番号の削除	登録したID番号を削除します。	22
3	ICカードのID番号参照	ICカードに登録されたID番号を表示します。	23
4*	時計の日時の設定	西暦、年月日、時分を登録します。	24
5	時計の日時の確認	現在の西暦、年月日、時分を表示します。	25
6	ブザー音の設定	ブザー音の有無を設定します。	26
7	開タイムオーバーの設定	扉を開けた後のお知らせブザー音の有無またはブザー音が鳴るまでの時間を設定します。	27
8	自動施錠時間の設定	解錠してから自動施錠するまでの時間を設定します。	28
9	データの書き出し	IDデータ・履歴データをUSBに書き出します。	29
10	IDデータの読み込み	IDデータをUSBから読み込みます。	30
11	収納庫番号の設定	複数の収納庫を使用する場合に設定します。(出荷時:「0」)	30

\*初めて使用する場合、この3つの設定項目を設定すると使用できます。

## 4 設定モードの終了

扉裏面の設定ボタンを長押し（約3秒以上）して設定モードを終了してください。



## 5 扉の施錠

扉を閉めると自動的に施錠されます。  
(⑬ページ参照)

# 8. 設定項目の選択と各種設定のしかた

## 0 認証モードの設定

認証モードには、「ICカード認証モード」、「ICカード・暗証番号併用モード」、「暗証番号モード」の3つのモードがあります。以下の手順で選択してください。

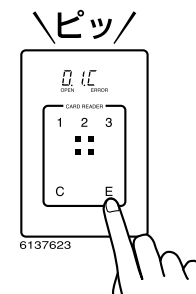
表示部			設定項目	設定内容
設定No.	設定項目内容			
0.	1.	C	ICカード認証モード	ICカードのみで認証する。出荷時に設定。
0.	2.	C n	ICカード・暗証番号併用モード	ICカードと暗証番号で認証する。
0.	3.	n	暗証番号認証モード	暗証番号のみで認証する。

※出荷時は、ICカード認証モードに設定されています。以下の説明は、「ICカード認証モード」から「ICカード・暗証番号併用モード」に変更する場合があります。他のモードに設定する場合も同様の要領で行ってください。

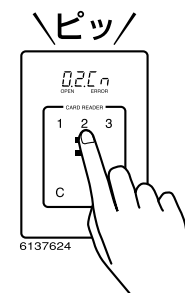
### 〈ご注意〉

認証モードを切り替えた場合、既に登録されたICカード番号や暗証番号は消去されます。

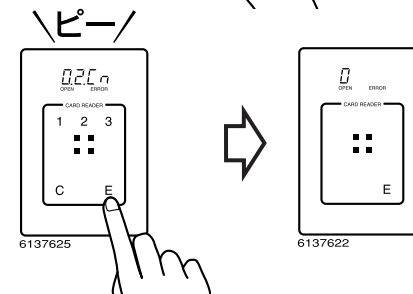
1. 設定ボタンで設定No.「0」を選択し、[E]キーをタッチしてください。  
キーをタッチしてください。  
タッチキー部の[1][2][3]が点灯します。



2. [2]キー（ICカード・暗証番号併用モード）をタッチしてください。



3. [E]キーをタッチしてください。  
ピーと鳴り、表示部に「0.」が表示され、ICカード・暗証番号併用モードに切り替わります。  
※IDデータの消去には、約20秒程度の時間がかかります。



## 8.設定項目の選択と各種設定のしかた

※ID番号の登録は、パソコンの専用管理ソフトでもできます。(⑳ページ参照)

### 1 登録

#### 1.ICカード認証モード

ICカードのみの認証で解錠するとき、以下の手順でID番号とICカードを登録してください。

##### <ご注意>

1枚のICカードを2つ以上のID番号に登録しないでください。

1.設定ボタンで設定No.「1」を選択し、[E]キーをタッチしてください。  
タッチキー部が全点灯します。

2.タッチキーで個別に設定したID番号(3桁)をタッチし、[E]キーをタッチしてください。  
※[C]キーをタッチすると一つ前の入力位置に戻ります。

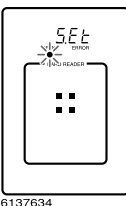
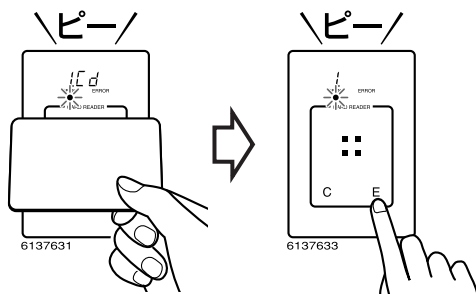
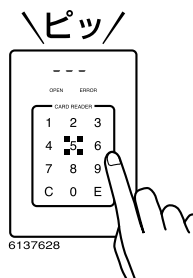
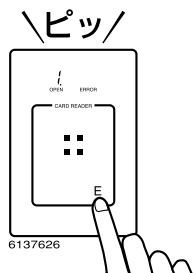
※ID番号(3桁)の末尾にドット「.」が表示されている場合は、既に別のICカードが登録されているので、ID番号を変えて登録してください。  
そのまま登録されてしまうと上書きされてしまい、前に登録したICカード情報が消えてしまいます。

3.表示部に「1.Cd」が表示され、OPENランプ(青色)が点滅したら、ICカードを❑部にかざしてください。  
OPENランプ(青色)が点灯し、タッチキー部に「E」が表示されますので、タッチしてください。

4.表示部に「SET」と表示され、ICカードの登録が完了し、「1」の状態に戻ります。  
続けて、他のID番号でICカードを登録する場合、手順「1」～「4」を行ってください。

##### <登録を終了する場合>

扉裏面の設定ボタンを長押しし、設定モードを終了してください。



#### 2.ICカード・暗証番号併用モード

ICカードと暗証番号で解錠するとき、以下の手順でID番号とICカード、暗証番号を登録してください。

##### <ご注意>

1枚のICカードを2つ以上のID番号に登録しないでください。

1.設定ボタンで設定No.「1」を選択し、[E]キーをタッチしてください。  
タッチキー部が全点灯します。

2.タッチキーでID番号(3桁)をタッチし、[E]キーをタッチしてください。  
※[C]キーをタッチすると一つ前の入力位置に戻ります。

※ID番号(3桁)の末尾にドット「.」が表示されている場合は、既に別のICカードと暗証番号が登録されているので、ID番号を変えて登録してください。  
そのまま登録されてしまうと上書きされてしまい、前に登録したICカード情報と暗証番号が消えてしまいます。

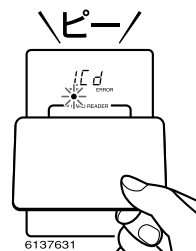
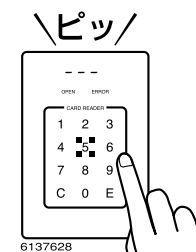
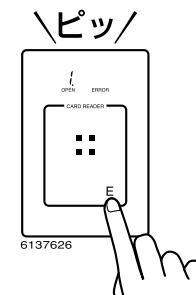
3.表示部に「1.Cd」が表示され、OPENランプ(青色)が点滅したら、ICカードを❑部にかざしてください。  
タッチキー部が全点灯し、OPENランプ(青色)が点灯します。

4.タッチキーで暗証番号(1～8桁)をタッチして、[E]キーをタッチしてください。  
表示部に「SET」と表示され、ICカードと暗証番号の登録が完了し、「1」の状態に戻ります。

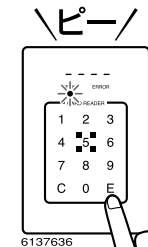
続けて、他のID番号でICカードと暗証番号を登録する場合、手順「1」～「4」を行ってください。

##### <登録を終了する場合>

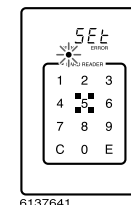
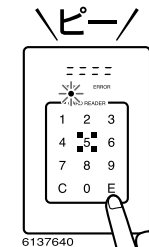
扉裏面の設定ボタンを長押しし、設定モードを終了してください。



例：4桁の暗証番号を入力した場合



例：8桁の暗証番号を入力した場合



## 8.設定項目の選択と各種設定のしかた

### 3. 暗証番号認証モード

暗証番号のみで解錠するときに、以下の手順でID番号と暗証番号を登録してください。

1.設定ボタンで設定No.「1」を選択し、[E]キーをタッチしてください。  
タッチキー部が全点灯します。

2.タッチキーでID番号(3桁)をタッチし、[E]キーをタッチしてください。

※[C]キーをタッチすると一つ前の入力位置に戻ります。

※ID番号(3桁)の末尾にドット「.」が表示されている場合は、既に別の暗証番号が登録されているので、ID番号を変えて登録してください。

そのまま登録されてしまうと上書きされてしまい、前に登録した暗証番号が消えてしまいます。

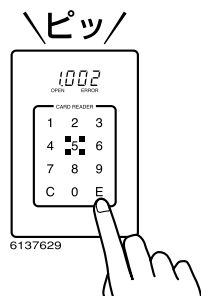
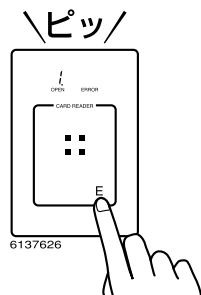
3.タッチキーで暗証番号(1～8桁)をタッチして、[E]キーをタッチしてください。

4.表示部に「SET」と表示され、暗証番号の登録が完了し、「1」の状態に戻ります。

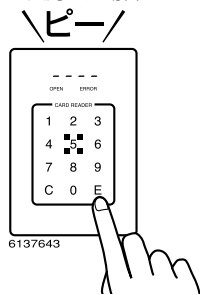
続けて、他のID番号で暗証番号を登録する場合、手順「1」～「4」を行ってください。

#### 〈登録を終了する場合〉

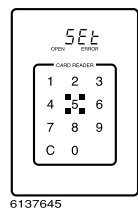
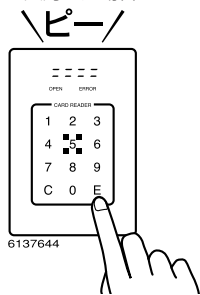
扉裏面の設定ボタンを長押しし、設定モードを終了してください。



例：4桁の暗証番号を入力した場合



例：8桁の暗証番号を入力した場合



### 2 ID番号の削除

登録したID番号を削除する場合、以下の手順で行ってください。

1.設定ボタンで設定モードNo.「2」を選択し、[E]キーをタッチしてください。  
タッチキー部が全点灯します。

2.削除したいID番号(3桁)をタッチしてください。

※[C]キーをタッチすると一つ前の入力位置に戻ります。

※ID番号(3桁)の末尾にドット「.」が表示されている場合、既にID番号が登録されています。

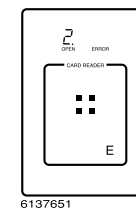
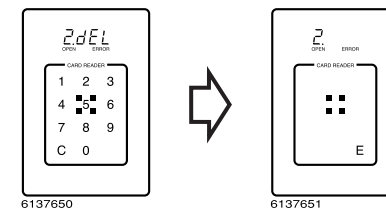
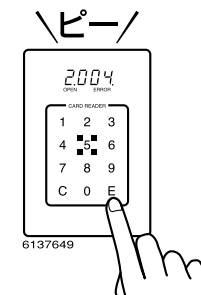
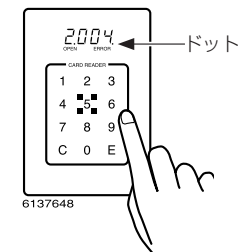
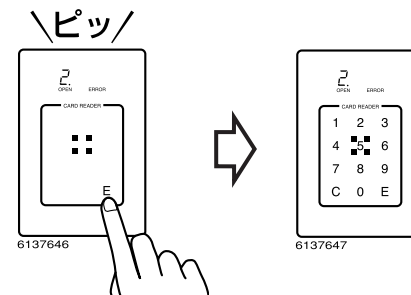
3.[E]キーをタッチしてください。

表示部に「2.dEL」と表示され、登録削除が完了します。

続けて、他のID番号で登録を削除する場合、手順「1」～「3」を行ってください。

#### 〈登録を終了する場合〉

扉裏面の設定ボタンを長押しし、設定モードを終了してください。



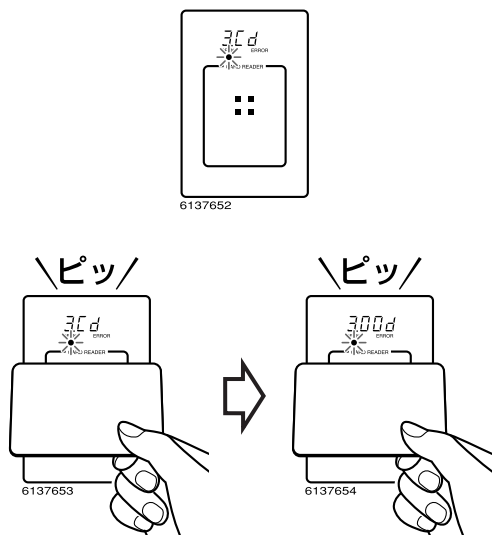
### ③ ICカードのID番号参照

※暗証番号認証モードの場合、この設定を使用できません。

ICカードに登録されたID番号を表示する場合、以下の手順で行ってください。

1.設定ボタンで設定No.「3」を選択したら、表示部に「3.Cd」が表示され、OPENランプ(青色)が点滅します。

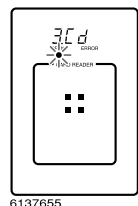
2.ICカードを $\begin{matrix} \cdot \\ \cdot \end{matrix}$ 部にかざしてください。  
表示部に登録されたID番号が表示されます。  
OPENランプ(青色)が点灯します。  
登録されていないICカードの場合、「E2」が表示されます。



続けて、他のICカードのID番号を確認する場合、手順「2」の操作を行ってください。

#### 〈登録を終了する場合〉

扉裏面の設定ボタンを長押しし、設定モードを終了してください。

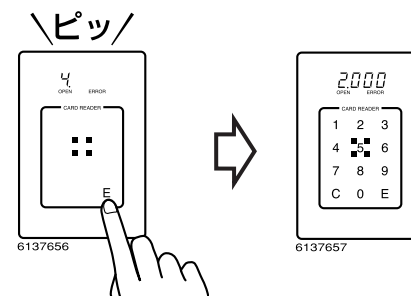


### ④ 時計の日時の設定

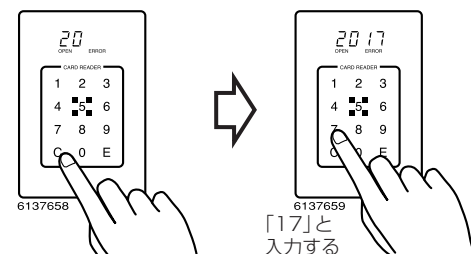
西暦、年月日、時分を登録する場合、以下の手順で行ってください。

※以下の説明は、時計を「2017年2月15日15時9分」に設定する場合です。他の日時に設定する場合も同様の要領で行ってください。  
※電池交換を行うとき、電池を抜いてセットするまで時計が止まりますので、以下の要領で、時計の再設定を行ってください。

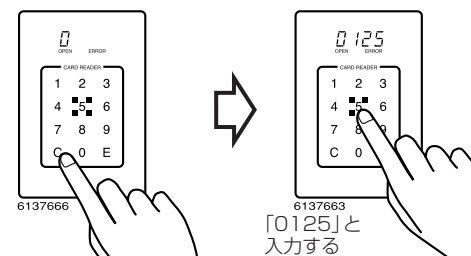
1.設定ボタンで設定No.「4」を選択し、[E]キーをタッチしてください。  
表示部に西暦「2000」(出荷時)が表示され、タッチキー部が全点灯します。



2. [C] キーをタッチして修正したい数値を消し、タッチキーで設定したい西暦をタッチし、[E] キーをタッチしてください。

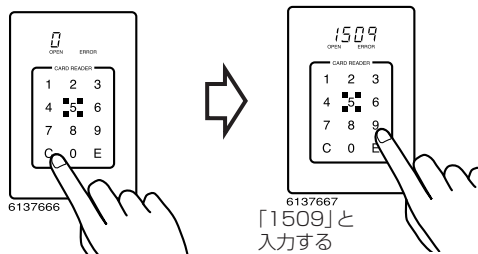


3.表示部に月日「0101」(出荷時)が表示されますので、手順「2」と同じ要領で[C] キーをタッチして修正したい数値を消し、タッチキーで設定したい月日(4桁)をタッチし、[E] キーをタッチしてください。

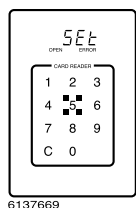


## 8.設定項目の選択と各種設定のしかた

4.表示部に時間・分「0000」（出荷時）が表示されますので、手順「2」と同じ要領で[C]キーをタッチして修正したい数値を消し、タッチキーで設定したい時間・分（24時制）をタッチし、[E]キーをタッチしてください。



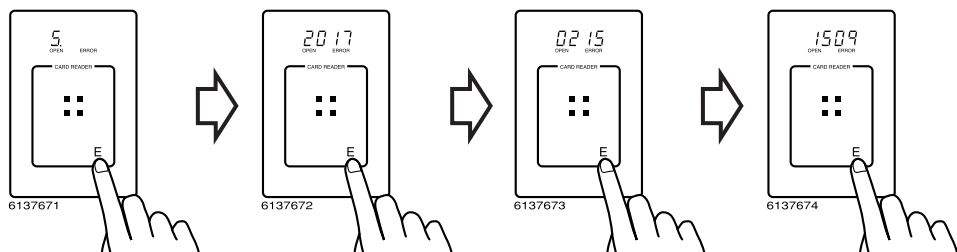
5.表示部に「SET」と表示され、時計登録が完了します。



### 5 時計の日時の確認

現在の西暦、年月日、時分を表示する場合、以下の手順で行ってください。

設定ボタンで設定No.「5」を選択し、[E]キーをタッチするごとに、表示部に西暦、月日、時間・分の順に表示されます。



### 6 ブザー音の設定

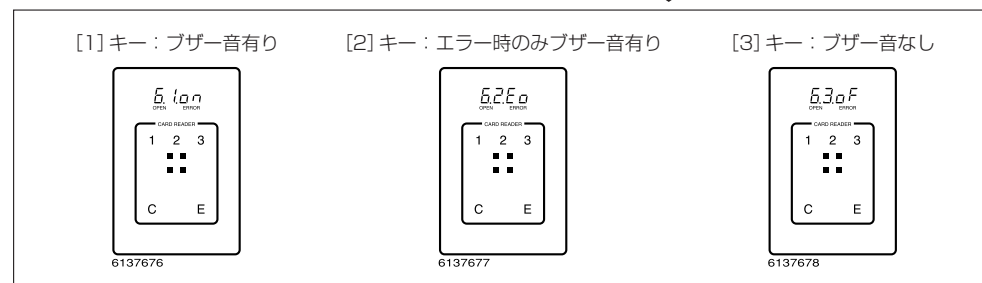
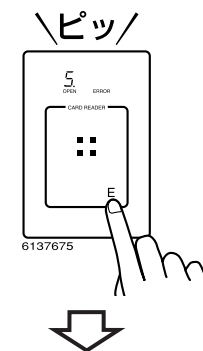
カードリーダーやコントロール部の操作時やエラー時のブザー音の有無を設定する場合、以下の手順で行ってください。

表示部				設定内容
設定No.	設定項目内容			
6.	1.	o	n	ブザー音あり。出荷時設定。
6.	2.	E	o	エラー時のみブザー音あり。
6.	3.	o	F	ブザー音なし。

設定ボタンで設定No.「6」を選択し、[E]キーをタッチしてください。

表示部に「6.1.on」（[1]ブザー音有り：出荷時）が表示されます。

※このとき、タッチキーで [2] キーまたは [3] キーをタッチすると、以下の設定ができます。



## 8.設定項目の選択と各種設定のしかた

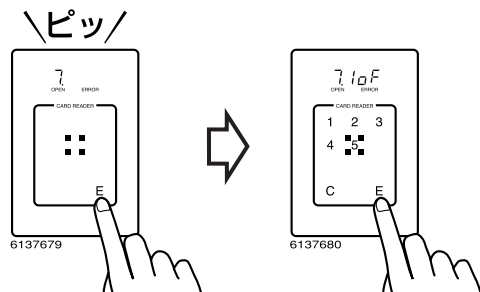
### 7 開タイムオーバーの設定

扉を一定時間開放していることをお知らせするために、扉を開けてから一定時間後にブザーを鳴らす設定ができます。

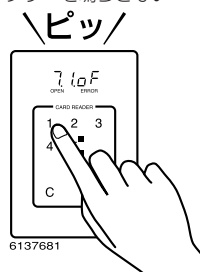
表示部				設定内容
設定No.	設定項目内容			
7.	1.	0	F	扉を開けっ放しにしてもブザー音が鳴らない。出荷時設定
7.	2.	3	0	扉を開けてから30秒後にブザー音が鳴る。
7.	3.	6	0	扉を開けてから60秒後にブザー音が鳴る。
7.	4.	1	2	扉を開けてから120秒後にブザー音が鳴る。
7.	5.	1	8	扉を開けてから180秒後にブザー音が鳴る。

1.設定ボタンで設定No.「7」を選択し、[E] キーをタッチしてください。  
表示部に「7.1oF」（[1] ブザー音なし：出荷時）が表示されます。

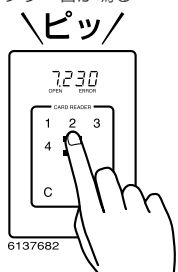
2.タッチキーで [1] ~ [5] キーのいずれかをタッチし、[E] キーをタッチすると、以下の設定ができます。



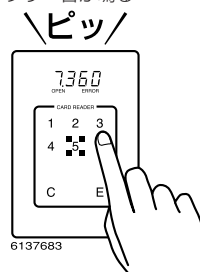
[1] キー：扉を開けっ放ししてもブザーを鳴らさない



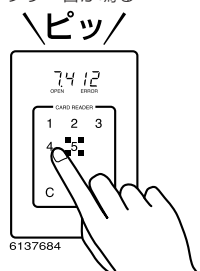
[2] キー：扉を開けてから30秒後にブザー音が鳴る



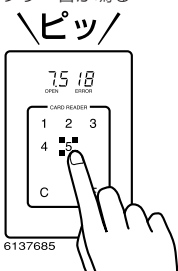
[3] キー：扉を開けてから60秒後にブザー音が鳴る



[4] キー：扉を開けてから120秒後にブザー音が鳴る



[5] キー：扉を開けてから180秒後にブザー音が鳴る



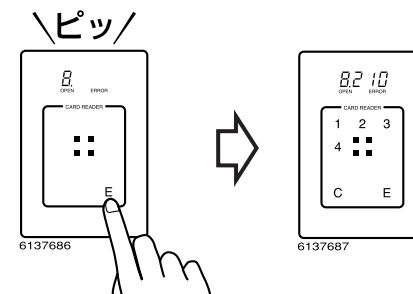
### 8 自動施錠時間の設定

解錠後、扉を開けない状態にしておくと、自動施錠されます。このときの自動施錠するまでの時間を設定することができます。

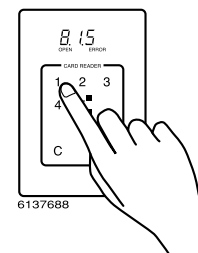
表示部				設定内容
設定No.	設定項目内容			
8.	1.	5		解錠してから5秒後に自動施錠。
8.	2.	1	0	解錠してから10秒後に自動施錠。出荷時に設定
8.	3.	3	0	解錠してから30秒後に自動施錠。
8.	4.	6	0	解錠してから60秒後に自動施錠。

1.設定ボタンで設定No.「8」を選択し、[E] キーをタッチしてください。  
表示部に「8.2.10」（[2] 解錠してから10秒後に自動施錠：出荷時）が表示されます。

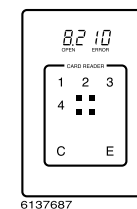
2.タッチキーで [1]・[2]・[3]・[4] キーのいずれかをタッチし、[E] キーをタッチすると、以下の設定ができます。



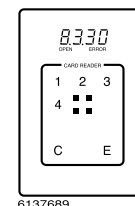
[1] キー：解錠してから5秒後に自動施錠



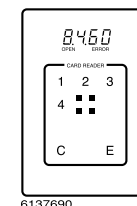
[2] キー：解錠してから10秒後に自動施錠



[3] キー：解錠してから30秒後に自動施錠



[4] キー：解錠してから60秒後に自動施錠



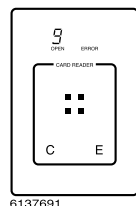
### 9 データの書き出し

※履歴データの確認には、パソコンの専用管理ソフトが必要です。(31ページ参照)

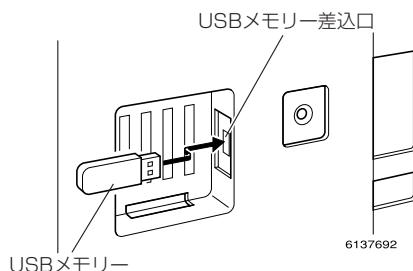
※パソコン・USBメモリーはお客様でご用意をお願いします。

本体に登録されたIDデータと扉の施錠・解錠の履歴データを、USBメモリーに書き出す場合、以下の手順で行ってください。

1.設定ボタンで設定No.「9」を選択します。



2.USBメモリーを、扉裏面のUSBメモリー差込口に接続してください。



3.[E] キーをタッチしてください。

OPENランプ(青色)が点灯し、自動的に履歴データの書き出しが始まります。

書き出しが完了すると、ブザーが鳴り、OPENランプ(青色)が消灯します。

4.USBメモリーを取り外してください。

### 10 IDデータの読み込み

USBメモリーに保存されたID番号や暗証番号のデータを本体に読み込む場合、以下の手順で行ってください。

1.設定ボタンで設定No.「10」を選択します。

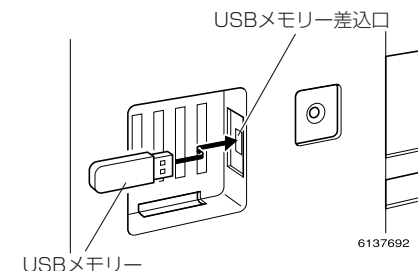
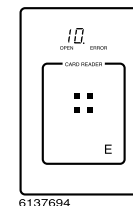
2.USBメモリーを、扉裏面のUSBメモリー差込口に接続してください。

3.[E] キーをタッチしてください。

OPENランプ(青色)が点灯し、自動的にIDデータの読み込みが始まります。

読み込みが完了すると、ブザー音が鳴り、OPENランプ(青色)が消灯します。

4.USBメモリーを取り外してください。



### 11 収納庫番号の設定

2台以上の収納庫を管理する場合、収納庫ごとに収納庫No.を設定します。

詳細については、「セキュアEDIAタイプ履歴管理ソフト」に付属の操作説明書を参照してください。

1.設定ボタンで設定No.「11」を選択し、[E] キーをタッチしてください。

2.表示部に「11.00」(収納庫No.00：出荷時)が表示されます。

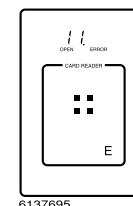
3. [C] キーをタッチして、修正した数値を消し、タッチキーで設定したいNo.をタッチし、[E] キーをタッチしてください。

ブザー音が鳴り、設定が完了します。

#### 〈ご注意〉

複数台の収納庫をご使用になる場合、収納庫ごとに違うUSBメモリーを使用する、または収納庫ごとに違う収納庫番号を設定してください。

データを書き出したときに上書きされ、元のデータが消去されます。





## 9.ブザー音とランプ表示について

操作ごとにブザー音が「ピッ」と鳴り、状況に応じてランプ（青・赤）が点灯・点滅します。詳細については、以下を確認してください。

状況	ブザー音	ランプの表示状態	
		OPENランプ(青色)	ERRORランプ(赤色)
乾電池を初めてセットしたとき・乾電池を交換したとき	「ピー」	「青」、「赤」の順に1回点滅	
乾電池が消耗している	—	「青」、「赤」の順に交互に点滅	
起動キーを押したとき (ICカードの読み取り待ち状態)	「ピッ」	点滅	—
こじ開けエラー	「ピー ピッピッピッ…」	—	連続点滅
解錠エラー	「ピピ(4回)」	「赤」「青」「青」「青」点滅	
認証データの未登録		—	「赤」点滅
施錠エラー	「ピピ(8回)」	「赤」「赤」「青」「青」と2回点滅	
解錠中	—	点灯	—
開タイムオーバー	「ピッ」	—	点滅

## 10.履歴管理について

### ①履歴管理ソフトについて

セキュアEDIAタイプ履歴管理ソフトは、下記リンク先にてダウンロード（無償）してください。

履歴管理ソフトダウンロード用URL：  
[https://kokuyo.jp/download/secure\\_edia/](https://kokuyo.jp/download/secure_edia/)

※履歴管理ソフトの使用方法については、履歴管理ソフトと同様に、操作説明書をダウンロードし、参照してください。

### ②ID番号の管理について

ID番号と登録者名については、下表のようなリストで管理されることをおすすめします。

#### 〈ID番号リストの作成例〉

ID番号	登録者名	ID番号	登録者名
000		100	
001		101	
002		102	
003		103	
004		104	
005		105	
...		...	
097		197	
098		198	
099		199	

## 11.お手入れのしかた

### △注意

お手入れをするときは、必ず乾電池を本体から抜いてください。

ショートや感電・火災、誤作動や故障の原因になります。

- 日常のお手入れは、乾いたやわらかい布でから拭きしてください。
- 汚れが著しい場合は、以下の手順で汚れを落としてください。

1. うすめた中性洗剤につけた布を、かたく絞って拭いてください。
2. 水につけた布をよく絞って、洗剤が残らないように拭き取ってください。
3. 乾いたやわらかい布で、水分が残らないように拭き取ってください。

### 汚れを落とすときの注意

水にぬれたままにしないでください。また市販の各種クリーナーやワックス、シミ抜きなどを使用される際は、その使用方法や使用上の注意をご理解の上、お客様の判断においてご使用ください。正しく使用されないと変色や変形など異常の原因になります。

### ■消毒のしかた

消毒のしかたと注意事項については、以下をご覧ください。

[https://www.kokuyo-furniture.co.jp/manual/pdf/how\\_to\\_clean.pdf](https://www.kokuyo-furniture.co.jp/manual/pdf/how_to_clean.pdf)



## 12.故障かな?と思ったら(不調診断)

状 況	原 因	処 置
起動しない。	乾電池が入っていない。	乾電池を入れてください。 (⑪ページ参照)
	乾電池の⊕⊖が逆向きになっている。	正しい向きに入れ直してください。 (⑪ページ参照)
	乾電池が消耗している。	新しい乾電池に交換してください。 (⑪ページ参照)
	種類の違う乾電池を混ぜて入れている。	同じ種類の乾電池を入れてください。 (⑪ページ参照)
	施錠後、すぐには起動しません。	5秒程度待ってから、再度、 ⓘ部をタッチしてください。
ICカードを読み取らせても反応しない。	電源が入っていない。	起動キーを押して、ICカードをカードリーダーにかざしてください。
	ICカードが破損している。	他のICカードを読み取らせて認証される場合は、新しいICカードで再登録してください。
扉を閉めても施錠しない。	シリンダー錠の表示窓が青色になっている	鍵の表示窓を赤色にして、施錠レバーを施錠位置に戻してください。(⑩ページ参照)
	施錠レバーが施錠位置になっていない。	施錠レバーを施錠位置に戻してください。(⑩ページ参照)
	乾電池が消耗している。	新しい乾電池と交換してください。 (⑪ページ参照)
ICカードを読み取らせるとERRORランプ(赤色)が点滅し、「ピピ、ピピ、ピピ、ピピ」とブザー音が鳴る。	ICカードが登録されていない。	他のICカードも読み取らせてみて、認証される場合はICカードが未登録ですので、ICカードを登録してください。
解錠後、OPENランプ(青色)とERRORランプ(赤色)が交互に点滅する。	乾電池が消耗している。	新しい乾電池に交換してください。 (⑪ページ参照)
ERRORランプ(赤色)が点滅し、ブザー音が連続して鳴る。	開タイムオーバーになっている。	扉を閉めてください。
ランプが「赤」「赤」「青」「青」と2回点滅を繰り返し、ブザー音が「ピピ」と8回連続して鳴る。	施錠エラーが発生している。	鍵穴の表示窓が青色になっていないか確認してください。 (⑩ページ参照)

状 況	原 因	処 置
ブザー音が鳴らない。	設定モードでブザー音設定をなしにしている。	設定モードでブザー音設定をありにしてください。 (⑳ページ参照)
カードを紛失した。	—	お買い上げの販売店にご連絡ください。

※以上の処置をしても直らないときは、お買い上げの販売店にご相談ください。

## 13.部品の交換について

部品の交換をご希望の場合は、お買い上げの販売店、またはお客様相談室までお問い合わせください。

### ⚠注意

お客様での交換作業はしないでください。  
製品の故障・破損の原因になります。

## 14.仕様

### 〈カードリーダー・コントロール部〉

外 寸 法 (mm)	幅：83、奥行き：30、高さ：123 (突起部を除く)	
質 量 (g)	184	
使 用 条 件	電源	単3アルカリ乾電池4本(お試用)
	消費電流	30 $\mu$ A(待機中)、920mA(動作中)
	使用温度範囲	5 $^{\circ}$ C～40 $^{\circ}$ C
	使用湿度範囲	25%～80% Rh (結露しないこと)
時計の精度	20ppm (月差約52秒、温度25 $^{\circ}$ Cの場合)	
電池寿命	単3アルカリ乾電池：12カ月 単3ニッケル水素2次乾電池：6カ月 ※上記の数値は、自動施錠モードで1日10回(1カ月：約200回)解錠させた場合です。	
適合カード	FeliCa、MIFARE ※FeliCaは、ソニー株式会社の登録商標です。 ※MIFAREはNXPセミコンダクターズ社の登録商標です。 〈ご注意〉 FeliCa、MIFARE以外は使用できません。	
素 材	本体	ABS樹脂
	表面材	アクリル